

expedice speculum

Putování za záhadami a zajímavostmi regionu „Zrcadlo“

Kam zmizel památný Leskoun?



Současný stav kamenolomu na Leskouně.

Památný kopec Leskoun u Olbramovic býval dominantou širokého okolí. Byl cílem školních i rodinných výletů. V pravěku i v době nedávné býval „posvátnou horou“ - středem krajiny. Pro archeology i přírodovědce býval horou hojnosti. Za poslední půlstoletí zmizel, v krajině zůstala hluboká jizva. Vydejme se společně pátrat po stopách zmizelé památky.

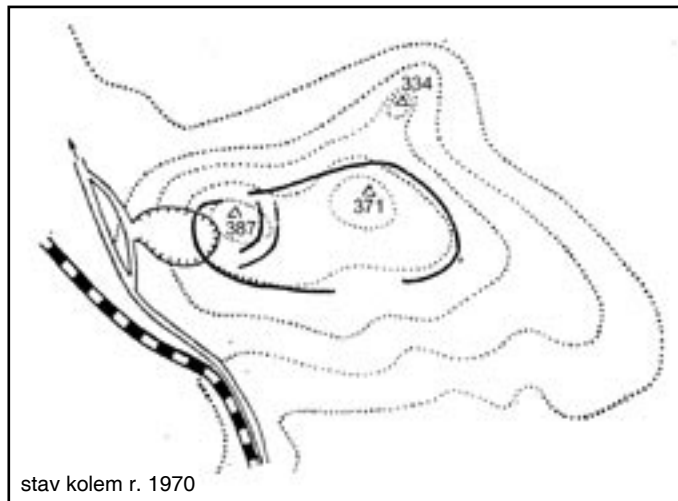
Jména význačných přírodních útvarů jako jsou kopce, pohoří, řeky apod. patří k nejstarším. U našeho kopce jsme zaznamenali užívání dvou variant českého jména „Leskoun“ a „Lesoň“, a dvou verzí německého pojmenování „Mistkugel“ a „Mistgabel“. Možností výkladů vzniku českých jmen je více. Původní je snad pojmenování Lesoň – „lesem porostlý kopec“. Jméno blízké vesnice Lesonice bylo snad odvozeno od pojmenování kopce. Německý název „Mistkugel“ = „kupa hnoje“ byl pochopitelný každému, kdo znal původní pohled na Leskoun z roviny úvalu obydlené německy mluvícím obyvatelstvem.



Leskoun býval oblíbeným cílem školních výletů. Žáci petrovické školy u „zeměkoule“ (1964). Foto ze sbírky p. Kyliánové, Petrovice.

Leskoun mívá tři vrcholy, nejvyšší dosahoval nadmořské výšky 388 m. Tvar kopce nabízí logickou úvahu, že tento geolo-

gický útvar býval kdysi sopkou. Zdejší žula (granodiorit) vznikla sice v dávných dobách z taveniny (magmatu). Netuhla však na po-



Mapka hradiště na Leskouně s vyznačením linií opevnění.

vrchu zemském, nýbrž hluboko v nitru země a na povrch byla zdvižena horotvornými procesy.

Bezlesý vrchol kopce byl pokryt přírodovědně cennou stepní vegetací. Její zbytky na východním úbočí s řadou vzácných rost-

se klikatí mezi vinicemi, až se objeví po pravé straně nevýrazný skalnatý hřbet – „Šidlový skalky“. Zjara tu hojně kvetou křiváče české, později např. růže bedrníkolistá. V létě vás může zaujmout višň křovitá, jen asi 0,5 m vysoký keř. S úrodou zralých višní vytváří dojem bonsaje. Keřík dal asi jméno této trati „Višňové“.

PRAVĚKÉ HRADIŠTĚ

Na úpatí Leskounu u Vedrovic vznikla již před 7000 lety jedna z našich největších osad prvňáků zemědělců. Jejich oči i mysl se často obracely k vrcholu této „posvátné hory“.

V době bronzové a železné bylo zbudováno na vrcholu kopce opevněné hradiště – centrum širokého okolí. Období největšího rozkvětu prožíval Leskoun po

celou dobu bronzovou. Hradiště tehdy zabíralo plochu asi 20 ha a po celém obvodu bylo chráněno linií opevnění – hradbou a příkopem. Hradba byla zbudována z čelní kamenné zdi a vnitřní dřevo-hliněná konstrukce. Bohužel doba vzniku tohoto opevnění není jednoznačně zjištěna. Část opevnění pochází z počátku doby bronzové (úněticko-věteřovské období, 1900-1400 př.n.l.), část vznikla na konci epochy bronzu (podolská kultura, asi 1000 př.n.l.).

V následující době železné bylo na kopci Leskounu také opevněné hradiště. Zabíralo ovšem mnohem menší plochu, jen asi 1 ha kolem nejvyššího vrcholu. Část opevnění pochází tedy také z doby železné (horákovská kultura, 750-400 př.n.l.).

Leskoun má také zcela výsadní postavení v dějinách archeologického bádání. Již v roce 1872 zveřejnil „otec moravské archeologie“ Jindřich Wankel výsledky průzkumu této lokality. Leskoun se stal prvním hradištěm na Moravě popsaným v odborné literatuře. Je smutnou ironií, že za dalších sto let zmizelo hradiště z povrchu téměř neprozkoumáno. Z doby rozšiřování velkolomu pochází několik hromadných nálezů bronzových předmětů, zachráněných před pásy buldozerů.

S bohatým osídlením temene Leskounu souvisí pověsti, které mezi místními sesbíral a autenticky zapsal Erich Sloschek ve 20. letech minulého století: „Lidé okolních vsí věří, že se na vrcholu hory o půlnoci prohánějí šediví muži, duchové starých obyvatel. Podle druhé pověsti se na hoře nachází hluboká studna, do které pohané potopili zlaté sošky svých božstev a jiné šperky, dříve než se ujalo křesťanství a než odešli do

ciziny.“ Fantazie venkovanů byla jistě jítěna četnými nálezy pravěké keramiky a bronzových nástrojů v popelovité hlině.

Leskoun se proslavil v archeologickém světě i díky podnikavosti zdejšího obyvatelstva, jak je barvitě popsáno v knize Pravěk Znojemska (Podborský-Vildomec 1972): Brzy po publikování Wankelova objevu se toto místo stalo cílem poctivého i velmi neseriózního kopání početné skupiny zájemců. Vlivem zvýšené poptávky po místních nálezech dochází v okolních osadách, jmenovitě Zábrdovicích, k výrobě fals, která jsou čistě z komerčních důvodů prodávána a nabízena jak soukromníkům, tak i oficiálním institucím, např. bývalému Dvornímu muzeu ve Vídni. O Leskoun se zajímal v té době významný český geolog a paleontolog Jan N. Woldřich, který také jako jeden z prvních varuje před paděláním starožitností na Moravsko-krumlovsku. Později ličí výrobu fals jiný moravský archeolog Jan Knies: „Znamenitými nálezy, hlavně bronzů, ano i zlata povzbuzeni jsou kopali zde lidé z okresu na svou pěst a chťice vyhověti poptávce po starožitnostech a neuspokojení výkopky, připadli na myšlenku vyráběti podobné starožitné předměty způsobem umělým. Aby ráz starožitný byl zachován, brali ku výrobě kostěných předmětů kosti na hradišti vykopané tmavou barvou význačně, přeslepy hnětlí a páli v chlebové peci, kamenné mlaty vrtali u místního kováře. Materiál k nim poskytl jim nejdříve pískovcové žernovy z Leskounu, když nestačily, chodili do lomů v okolí Krumlova. Marně varoval jsem tehdy v Brně před koupí podobných předmětů, falsifikáty docházely odbytu nejen v hlavním městě moravském, nýbrž zaváženy i do Vídně, ano zřízena na místě i jakási agentura, již v čele stála bývalá hostinská Zábrdovská, která fals a originály po dědině sbírala...“

KŘÍŽ A ZEMĚKOULE

Mnozí z vás si ještě snad vzpomenu na starý dřevěný kříž a „zeměkouli“ na vrcholu Leskounu. Podrobnosti o jejich osudu jsme získali z materiálů o bohaté farnosti, které podle vzpomínek pamětníků sepsal František Maša z Bohutic a zveřejnil na internetových stránkách obce Bohutice.

Dřevěný kříž vztýčil na kopci slavný sběratel lidových písní František Sušil (kaplan v Olbramovicích 1827-1835) v době, kdy „bylo vydáno heslo ku obnově opuštěné svatyně velehradské. Kříž na Leskouně jest majákem katolíků celého Krumlovska, jako Kříž vztýčený sv. Cyrilem a Methodem na Hostýně jest majákem celé Moravy.“

Dnes bychom marně hledali onen kříž na vrcholku Leskounu. Kolem r. 1970, kdy se těžba kamene přiblížila, byl z iniciativy olbramovického faráře P. Františka Pelce za pomoci olbramovických občanů převezen na východní část hory, do lesíka „Višňové“.

Kříž zde stojí dosud, i když jeho dřevo je značně zetlelé a drží pohromadě omotané silným drátem. Lesík „Višňové“ najdete na východním okraji přírodní památky „Šidlový skalky“.

Vedle kříže na vrcholu Leskou-



Dřevěný kříž, který původně stál na vrcholu Leskounu.

nu postavil za 1. republiky železničář Brínek ze strážního domku pod kopcem betonový podstavec s červeno-modro-bílým obrysem Československa a nápisem. Na něm umístil model zeměkoule s vyznačenými světadily. Materiál si sám ve kbelcích a v batohu vynášel nahoru. Někdy marně, protože olbramovičtí Němci mu materiál rozhazovali a vodu vyvalovali. Po Mnichovu stejně zničili obrys ČSR a český nápis. Země-

započalo již roku 1918. Zprvu byl rozsah těžby poměrně malý. Až v polovině 50. let 20. století bylo rozhodnuto změnit dosavadní lom na velkolom a bylo naplánováno odtěžení celého kopce. V roce 1966 byl velkolom dobudován a naplno se rozběhla těžba dosahující až 1 mil. tun ročně. Kapacity bylo třeba na nedaleké gigantické stavby dalešické přehrady a dukovanské elektrárny. Památný Leskoun, jeho kulturní a přírodní



Skupina skal na Vlčí hoře, posledním dochovaném vrcholu Leskounu.

koule vydržela až do doby, kdy se přiblížily odstřely a po jednom z nich se utrhla a skutálela se směrem k hájovně u Vedrovic, kde ji můžete vidět dodnes. Je ozdobou zahrádky u domu v zatáčce silnice do Vedrovic.

hodnoty byly obětovány ve jménu pokroku – pro blaho lidu. Můžeme jen doufat, že po skončení těžby bude jáma zrehabilitována a zalesněna, jak předpokládal plán provozu velkolomu. Snad někdo nepřijde s nápadem zřídit zde skládku odpadu...

POSLEDNÍ DĚJSTVÍ

Lámání kamene na Leskouně

Napsali Bronislav a Eva Grunovi, Petrovice u M. Krumlova



Tajemná skála na Vlčí hoře připomíná lidskou tvář.

Přednáškový cyklus Expedice Speculum

Nové archeologické objevy na Znojemsku

Termín: úterý 7. března v 18.00 hodin
Místo: Miroslav, sál radnice

Na přednášce se dozvíte, co nového odkryly záchranné archeologické výzkumy posledních sezón především na Miroslavsku a Krumlovsku.

Přednášet bude Mgr. Zdeněk Čižmár ze znojemského pracoviště Ústavu archeologické památkové péče.

Pořádá redakce regionálního čtrnáctideníku ZRCADLO a Kulturní a informační centrum Miroslav.