

# expedice speculum

Putování za záhadami a zajímavostmi regionu „Zrcadla“

## Rondely – záhadné pravěké kruhy



Mapka s vyznačením třech popisovaných rondelů: 1. šumický, 2. vlasatický, 3. troskotovický.

Mohli bychom začít ve stylu klasické pohádky: „Je obehnan příkopem, ale pevnost to není. Je tam dům, ale k bydlení není. Je tam hrob, ale obyčejný hřbitov to není. Co je to?“

Zde pohádku opustíme, i když ne docela. Toto téma bude jítit naši fantazii tím více, čím podrobněji poznáme zjištěné skutečnosti. Vydejme se společně do úrodné krajiny na východním okraji našeho regionu. V polích kolem Šumice a Branišovic bude-

me hledat pravěké kruhové stavby – rondely. I když o jejich stavbě, rozměrech a tvarech leccos víme, jejich funkce či lépe poslání je stále zahaleno tajemstvím.

Co je to rondel? Typický rondel je kruhová plocha o průměru asi 100 m, obehnaná příkopem. Samotný příkop bývá okolo 5 m široký a 2-4 m hluboký. Příkop bývá jednoduchý, dvojitý, zřídka i trojitý. Zpravidla ze čtyř světových stran je příkop přerušen úzkými vstupy. Odborníci dodnes nemají

jednotný názor na účel, naopak teorií, i protichůdných je mnoho. Předpokládá se, že plnily několik funkcí hlavně v oblasti náboženské a sociální. Nepředbíhejme však, protože toto zajímavé téma je podrobněji popsáno v závěru.

Tyto pravěké stavby byly objeveny poměrně nedávno. První odkryté rondely byly považovány za výjimečné stavby. Dnes se naopak zdá, že jsou obecně rozšířeny nejen na různých místech Evropy, ale i v různých dobách. Většina byla nalezena až s rozvojem tzv. letecké archeologie. Na snímcích z letadla byly rondely patrné jako odlišně zbarvené kruhy v ornici nebo zemědělské kultuře.

Na území Moravy byly leteckým průzkumem zachyceny stopy několika desítek rondelů. Část z nich byla podrobněji zkoumána, takže odborná veřejnost má k dispozici údaje asi o 15 objektech výhradně z jižních oblastí Moravy. Velká část leží v našem regionu nebo v nejbližším okolí. Podrobně prozkoumány byly rondely u Křepic, Běhařovic, Němčiček, Těšetice, Vedrovice, Šumice, Troskotovic a Vlasatic. Příznaky rondelů byly zaznamenány dále v katastru Moravského Krumlova, Petrovic, Rybníků a Skalice. Výčet není zdaleka uzavřený, můžeme oprávněně očekávat v této oblasti nové objevy.

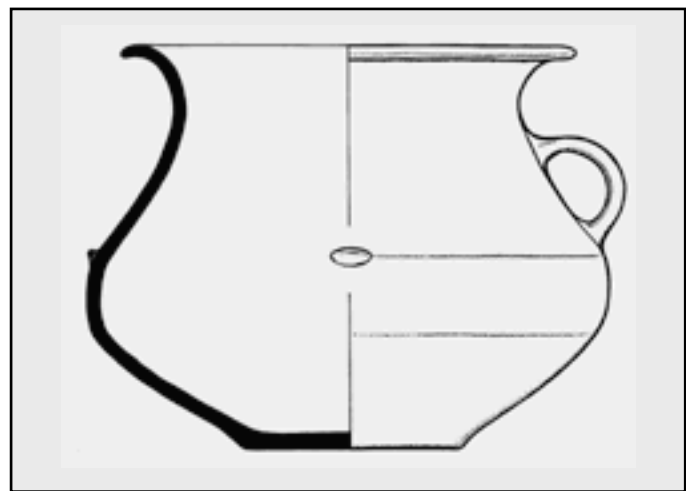
Jak jsou tyto stavby staré? Ještě nedávno se soudilo, že jde o stavby určité krátké etapy mladší doby kamenné (neolitu). Velká většina typických rondelů skutečně pochází z období tzv. „kultury s moravskou malovanou keramikou“, přesněji z její počáteční fáze. Vznikly prakticky současně před asi 6.500 lety, zhruba 1.000 let poté, co se v naší krajině usadili první zemědělci. Postupně se však zjistilo, že rondelové objekty byly stavěny i v následných etapách vývoje lidské společnosti, i když v menší míře a v trochu odlišné podobě.

My se vypravíme do katastrů Šumice, Troskotovic a Vlasatic. V letech 1989-1993 zde byla objevena trojice kruhových objektů, které jsou tou výjimkou, co potvrzuje výše uvedené pravidlo. Vznikly totiž až ve starší době bronzové, tedy zhruba o 3.000 let později. Všechny tři rondely mají odlišný průřez příkopem. Klasický příkop bývá hrotitý,

na průřezu má tvar písmene „V“. Naše trojice má příkop s rovným dnem. Dále je zřejmé, že tyto tři rondely spolu prostorově souvisí, neboť jsou v téměř přímé linii.

V následujících odstavcích stručně popíšeme nálezovou situaci, tak jak byla zjištěna během archeologických výzkumů.

**Šumice** - Rondel se nachází v trati „Nad rybníkem“ 2,5 km jihovýchodně od středu obce. Je ohraničen dvojitým příkopem a jeho průměr měří 120 m. Rozměry obou příkopů: šířka 5 m, hloubka 2 m. Zatím jsou zřejmé pouze dva vstupy do objektu. Rondel je situován na výrazném návrší s kótou 217 m. Plocha byla odkryta jen částečně, přičemž nejvýznamnějším objevem byly kulové jámy, zbytky po tzv. halovém domě, rozměru 57x7 m. Hala výrazně převyšuje všechny dosud známé domy z této doby. Okolnosti naznačují, že nesloužil k obytným účelům. S objektem pravděpodobně souvisí hrob umístěný doprostřed kulové stavby. Mohlo by jít o tzv. stavební neboli základovou oběť. Osada, současná s rondelem, byla zjiště-



Ušlechtilé tvary keramiky z hrobu uvnitř troskotovického rondelu.

kresba: S. Stuchlík

ré jsou však asi starší než rondel, hroby a kulová palisáda.

A k čemu to vše bylo? Existuje mnoho často protichůdných názorů na účel těchto staveb. Z nálezových okolností vyplývá, že obydlí a hospodářské aktivity byly obvykle v bezprostředním okolí rondelů, avšak mimo ohraničenou plochu. V následujícím textu nabídneme přehled hlavních názorů na funkce rondelů. Je zřejmé, že některé dřívější výklady jsou mylné. Zároveň se zdá, že plnily současně několik funkcí:

**obrný význam** – možné vysvětlení, které se naskytlo, když archeologové odkryli hluboké příkopové ohrazení. Tuto funkci popírá existence více nechráněných vstupů.

**kulturní význam** – pravděpodobně hlavní funkce, čemuž

**ekonomický význam** – podporují časté nálezy obilních jam.

Jak široce mohou souviset některé jevy kolem rondelů můžeme dokumentovat na výskytu záhadného kruhu v obilí v červnu roku 1999, který zdokumentovali autoři výzkumu šumického rondelu. Názory na původ těchto kruhů v obilí se velmi různí. Často jsou vykládány jako dílo vtipálků, příznaky U.F.O., nebo výsledek působení neznámých přírodních sil. Pokud se tyto jevy vyskytovaly i v pravěku, mohly být pro tvůrce rondelové architektury inspirací.

Zájemcům o podrobnosti doporučujeme knihy V. Podborského a kol. vydané Ústavem archeologie a muzeologie FF MU Brno: • Pravěká sociokulturní architektura na Moravě. (1999) • 50 let



Fotografie z doby výzkumu šumického rondelu. V řadách jsou zřetelné jámy po kulech nadzemní konstrukce halového domu. foto: S. Stuchlík

na asi 250 m jihovýchodně.

**Vlasatic** - Rondel se nachází v trati „Malé vinohrady“ asi 2,2 km severozápadně od obce. Kruhový objekt o průměru 120 m je ohraničen jednoduchým příkopem. Rozměry příkopu: šířka 4,5 m, hloubka 2 m. Situace naznačuje, že do objektu vedlo šest vstupů. Kromě zaměření objektu byla prokopána pouze jedna sonda příkopem, která potvrdila vznik rondelu ve starší době bronzové. Další údaje může přinést podrobný archeologický výzkum.

**Troskotovice** - Rondel s jednoduchým příkopem byl zjištěn asi 1,3 km severovýchodně od obce, v trati „Ve stráni“, na plochém návrší s kótou 205 m. Průměr rondelu je 100 m. Rozměry příkopu: šířka 6 m, hloubka 1,5 m. Na vnitřní ploše byla zjištěna kulová palisáda s pravidelným rozestupem kůlů, soustředná s příkopem. Uvažuje se o astronomické funkci, jako pravěká observatoř či kalendář. K významným objevům patří shluk dvanácti bohatě vybavených hrobů, které byly zřejmě již záhy po pohřbení částečně vyloupeny. Dále byl zjištěn větší počet zásobních jam na obilí, kte-

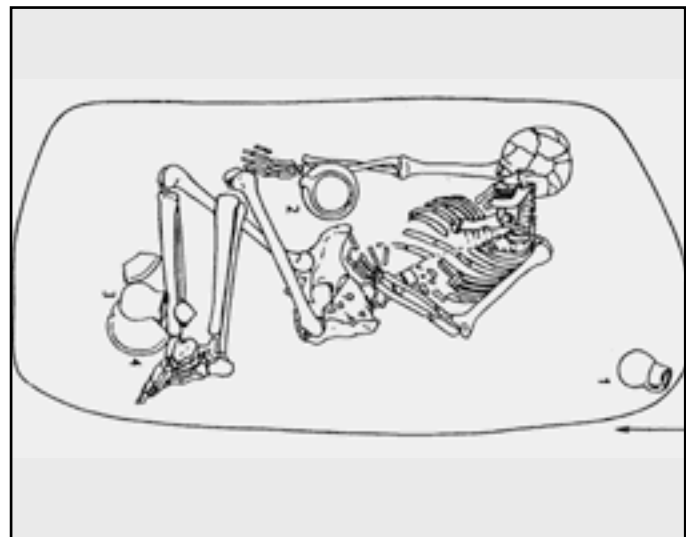
navšedčuje mnoho okolností.

**astronomický význam** (informační) – pomocí prostorově uspořádaných objektů mohly být astronomické údaje důležité pro život pravěké společnosti. Tento výklad se opírá o společný myšlenkový základ s kamennými megalitickými stavbami západní Evropy (např. slavný Stonehenge). Pro tento výklad svědčí pravidelné kulové palisády a vchody často orientované podle světových stran.

archeologických výzkumů Masarykovy univerzity na Znojemsku (2001). Z těchto pramenů jsme čerpali podklady pro článek.

Dále upozorňujeme čtenáře, že popsané objekty dnes nejsou v terénu zřetelné. Byly zakryty ornici po ukončení výzkumu. Tím Vás ovšem nechceme odradit od návštěvy těchto zajímavých míst.

Napsali Bronislav a Eva Grunovi, Petrovice u M. Krumlova



Šumice, půdorys jednoho z hrobů.

kresba: M. Bálek

## Kulatá a půlkulatá výročí M. Krumlova v roce 2005

1255	zemřel pan Boček, hrabě z Berneku - první známý majitel krumlovského hradu (750 let)
1260	povyšení na město (745 let)
1355	dostavěn a vysvěcen kostel S. Bartoloměje, nám. Klášterní (650 let)
1540	císař Ferdinand udělil městu právo pečetit červeným voskem (465 let)
1575	zemřel Jan III. z Lipé, pán na Krumlově (430 let)
1620	únor - Fridrich Falcký navštívil zámek v MK a píše své manželce, že „byl v domě pána z Lipé, který jest velmi krásný a pevný, s mnoha koberci, některé velmi krásné“. (385 let)
1625	Moravský Krumlov připadl Lichtensteinům - Gundakar z Lichtensteina (380 let)
1645	švédská vojska vyplenila Krumlov (360 let)
1660	vysvěcení farního kostela ke cti Všech svatých (345 let)
1690	nejhorší požár, při němž vyhořelo celé město (315 let)
1695	30.6. - položen základní kámen ke stavbě kaple Sv. Floriána (310 let)
1710	zmínka o krumlovském mistru popravčím Martinu Jeřábkoví (295 let)
1715	město a okolí postihla morová rána (290 let)
1775	vystavěn kostel Sv. Leopolda v Rokytně (230 let)
1805	23.11. - navštívil krumlovský zámek Napoleon Bonaparte, francouzský císař (200 let)
1850	zřízení státních politických úřadů - okresní hejtmanství, soud, berní úřad (155 let)
1865	zemřel Karel František z Lichtensteina, nejvyšší císařský hofmistr (140 let)
1875	duben - narodil se Johanu Zimermanovi, komorníkovi knížete Karla Rudolfa z Lichtensteina, třetí syn, který je znám jako zneuznaný všemuhl a génius Jára Cimrman (130 let)
1945	7. a 8.5. - bombardování Krumlova Rudou armádou (60 let)

sestavil Jaroslav Ptáček, MK