

expedice speculum

Putování za záhadami a zajímavostmi regionu „Zrcadla“

Po stopách Jantarové stezky



foto 1 - Gotické okno na kostelní věži v Našiměřicích

Dnešní expedice naváže na téma starých cest z minulého čísla Zrcadla. Budeme putovat po stopách, které nám zanechaly kola kupeckých vozů v krajině na okraji dyjsko-svrateckého úvalu.

Tato středověká vozová komunikace jde přibližně ve směru již v pravěku používané „Jantarové stezky“. Síť pravěkých stezek je v dnešní krajině mimořádně obtížně čitelná. Dotkneme se jí v jedné z budoucích expedic, zaměřené na pravěká hradiska našeho regionu.

Středověké kupecké dálkové trasy jsou naopak dosud místy dobře zřetelné. Zůstaly i početné památky související s cestou. Středověká dálková cesta vznikla na základech Jantarové stezky se nazývá Znojemská cesta. Byla hlavní komunikací mezi královskými městy Brnem a Znojmem až do poloviny 18. století, kdy byla zbudovaná císařská silnice přes Pohofelice. Středověká Znojemská cesta přichází na naše území již rozdělena na dvě větve - východní a západní. Předmětem dnešní expedice je východní trasa, přibližná spojnice mezi sídly Oleksovice - Miroslav -

na vhodných místech propojeny frekventovanými spojnicemi, např. Miroslav - Hostěradice, Olbramovice - Krumlov, Pravlov - Dolní Kounice - Ivančice. Z těchto spojení vyplývá zvláštní význam i prosperita těchto měst



foto 3 - Renesanční kamenná deska s motivy řeznického cechu u kostela v Olbramovicích

i městeček.

Naše putování začínáme u miroslavského letiště, asi 1 km jihozápadně od města. V akátovém lesíku za hangárem nacházíme čtyři hluboké úvozy, na dně

hostince, konaly se týdenní a výroční trhy. Cesta vchází do města ulicí zvanou Vévoz (tj. úvoz), míří k tvrzi a dále k našiměřické silnici.

Další stopy bývalé cesty nacházíme v údolí potoka v blízkosti stělnice. Terén je narušen těžbou hlíny, přesto jsou kolem silnice patrné úvozy. Dále až do Našiměřic je průběh cesty nezřetelný. Až po železniční zastávku Našiměřice se příliš neodchyluje od současné silnice.

Zde se nám situace trochu komplikuje, neboť k původní trase přes Našiměřice - Olbramovice - Kubšice přibyla později objízdná větev, v podstatě jdoucí po dnešní silnici z Miroslavi do Pravlova. Tuto cestu nám připomíná stavení „Samota“ u Bohutic, označené na mapě z I. josefského mapování (konec 18. st.) jako Neu Wirtshaus (= nový zájezdní hostinec). Další památkou je kříž

hrdelním právem a výročními trhy. Olbramovice těžily z výhodné polohy na Znojemské cestě.

Byly nejen zastávkou se zájezdními hostinci, ale i obchodním centrem regionu. Prosperita tohoto období se odrazila v celkovém renesančním rázu obce.

Nepřehlédnutelné jsou věže radnice a kostela. Renesanční radnice byla postavena v druhé třetině 16. století. Pozdně gotický kostel sv. Jakuba Staršího byl renesančně upraven. Na hranolové věži má být letopočet 1564. Na zdi u kostela je kamenná deska s motivy řeznického cechu (zkřížené řeznické sekery a vyobrazení porážky dobytčete), doplněná nápisem FRANTZ HAVER 1584 (foto 3). Byl to jistě bohatý měšťan, mistr řeznického cechu. Deska s motivem řeznických seker je i na zdi kostela. Za pozornost stojí starobylá zvonice nad touto deskou. U kostela stojí velmi pěkná renesanční boží muka datovaná rokem 1518 (foto 2). Jejich ztvárnění dominují symbolické postavy svatých. U paty je symbol vinařství. Boží muka byla kolem roku 1960 přemístěna z trati zvané U božích muk. Podobná památka se nachází na okraji obce, vlevo od silnice k Moravskému Krumlovu. Na seznamu kulturních památek je i zbytek městského opevnění v blízkosti fary, které jsme neobjevili. Místo, kudy procházela vozová cesta zástavbou nám ukázaly nárožní kameny v uličce u fary (foto 9). Sloužily k ochraně rohu zdi před poškozením koly projíždějících vozů. V centru obce naproti radnici bývalo rozsáhlé tržiště. Dnes zde najdeme barokní mariánský sloup a sochu sv. Jana Nepomuckého.

Pro milovníky vlastivědných zajímavostí dodejme, že je na



foto 6 - Původní most vozové cesty v Kubšicích

farní zdi pamětní deska k působení sběratele lidových písní kaplana Františka Sušila.

Cesta pokračuje z Olbramovic zahluženými úvozy (foto 4)

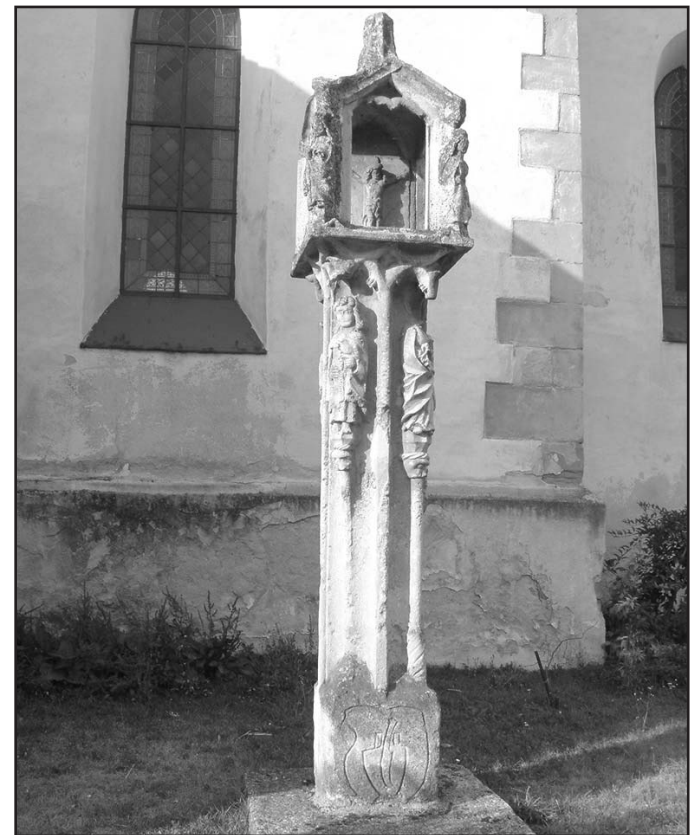


foto 2 - Renesanční boží muka u kostela v Olbramovicích

směrem ke Kubšicím. Zde jsou orientacním bodem čtvercová Boží muka ve stylu lidového baroka (foto 5). V Kubšicích se zachoval původní most vozové cesty (foto 6), i když silnice využívá nově zbudovaný. K zají-

bohatě zdobený kamenný kříž (foto 11). Pokračujeme dále po polní cestě, až se na hřebeni terénní vlny připojí na silnici Miroslav - Pravlov. Asi po 300 metrech potkáme na pravé straně silnice nenápadný starobylý smírčí

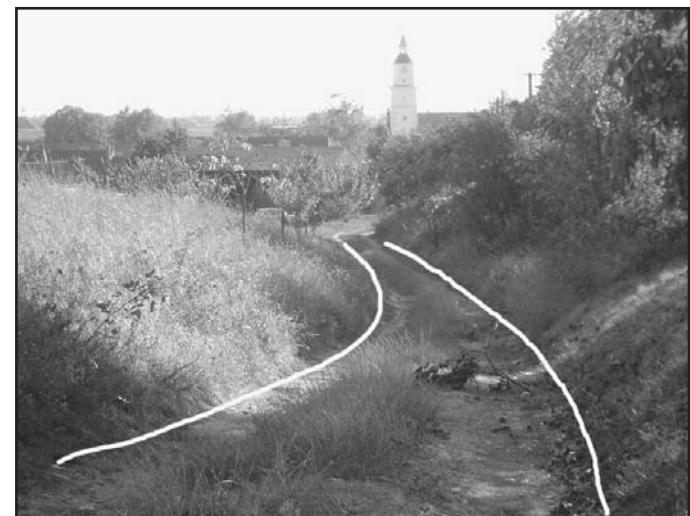


foto 4 - Úvoz cesty z Olbramovic do Kubšic

navým relikviám patří nárožní kameny na mostě a také dva mlýnské kameny pohozené po straně mostu (foto 10).

křížový kámen (foto 12), doklad průchodu středověké cesty. Současná silnice vede úvozem, který se ještě prohlubuje na křižovatce u Jezeřan. Pokračujeme rovně, až nás silnice dovede ke zděné kapličce, na samé hranici okresu. Tato stavba údajně připomíná místo krvavé bitvy u Loděnic (1185). K této události se podrobněji vrátíme při jiné příležitosti. Pouze zde zmíníme, že místo bitvy není náhodné, ale že se vojska pohybovala po dálkové vozové komunikaci. Po starých cestách totiž nepřicházela jenom prosperita a bohatství pro přilehlé obce, ale i vojska cizí i vlastní, s průvodními jevy, jako drancování, mor, cholera.

Středověká cesta pokračuje po silnici kolem Trboušan k Pravlovu, kde byl brod již v dobách pravěké Jantarové stezky. Hlubšímu zájemci můžeme doporučit podrobnější článek R. Vermouzka ve sborníku Jižní Morava 1988: strany 115-133.

Napsali Eva a Bronislav Grunovi



foto 5 - Barokní boží muka u Kubšic

Našiměřice - Olbramovice - Jezeřany - Pravlov. A pro úplnost dodejme, že západní varianta spojuje Prosiměřice - Hostěradice - Kadov - Petrovice - Krumlov - Polánku - Ivančice - Neslovic. Popsané cesty byly

jednoho leží zachovalý hranečník s nápisem GUT: M: (foto 7). Trasa cesty vede přes vinohrad kolem kříže a klesá úvozem k místní části Václavov. Miroslav byla významnou zastávkou na kupecké trase, byly zde zájezdní

na křižovatce u Olbramovic, datovaný rokem 1777, renovovaný v roce 1845 (foto 8).

Starší varianta směřuje přímo ke kostelu v Našiměřicích. Tato starobylá obec patrně vznikla u pramene artézské studny, který je dodnes vyveden blízko kostela. Zaujala nás raně gotická věž v původním stavu, s typickými obloukovými okny (foto 1).

Cesta prochází od kostela úvozem k potoku, stáčí se doprava a obec opouští opět úvozem ve svahu. Míří k Olbramovicím, místní části Želovice, odchyluje se tedy od současné polní cesty z Našiměřic mírně doprava. Průchod terénem je zde nezřetelný, dá se však vyčíst ze starých map. V Želovicích a Olbramovicích se situace opět trochu komplikuje. Jedna cesta vedla přímo z Želovic do Kubšic, druhá mířila do Kubšic zajiždkou přes Olbramovice. Druhá cesta je patrně mladší, ale více používaná, zvláště v době největšího rozkvětu městečka Olbramovic.

Zásadní pro další vývoj Olbramovic byl rok 1436, kdy byly povýšeny na město s vlastním



foto 7 - Hranečník v úvozu poblíž Miroslavi



foto 8 - Kříž na křižovatce u Olbramovic (v pozadí Leskoun)



foto 9 - Nárožní kámen u fary v Olbramovicích

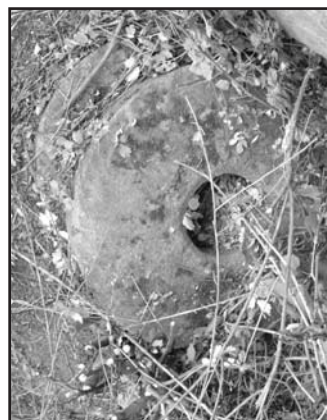


foto 10 - Mlýnská kola u mostu v Kubšicích



foto 11 - Kamenný kříž u Kubšic

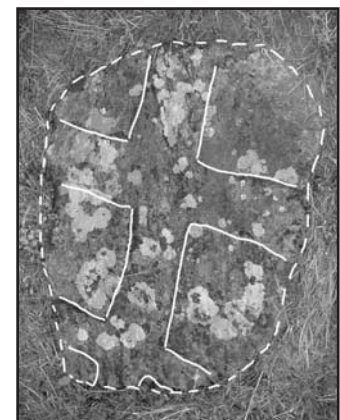


foto 12 - Smírčí kámen u Loděnic